

МИНИСТАРСТВО ПРОСВЕТЕ
РЕГИОНАЛНИ ЦЕНТАР ЗА МЛАДЕ ТАЛЕНТЕ
„НИКОЛА ТЕСЛА“
ГЕОГРАФСКИ ФАКУЛТЕТ
НАЦИОНАЛНА ГЕОГРАФСКА ОЛИМПИЈАДА
2024.

РЕПУБЛИЧКИ НИВО ТАКМИЧЕЊА
ПИСАНИ ТЕСТ ОСНОВНЕ ШКОЛЕ

име и презиме

ШКОЛА

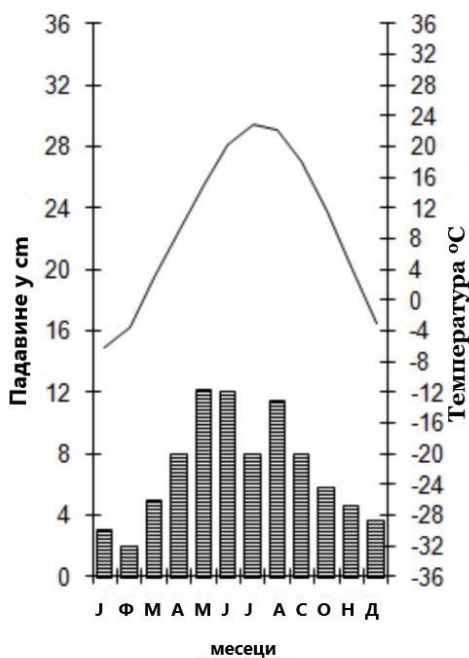
VI VII VIII РАЗРЕД

БЛАЖЕВО 17-19 МАЈ 2024. ГОДИНА

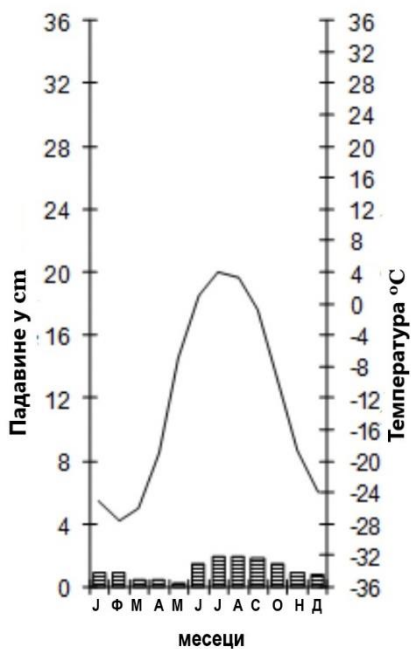
ОБЛАСТ 1 – КЛИМА И КЛИМАТСКЕ ПРОМЕНЕ

Погледајте слике 1, 2, 3, 4 и 5. Ове слике приказују климатограме пет различитих биома. Линеје означавају просечну температуру у Целзијусима, а стубићи означавају количину падавина у цм.

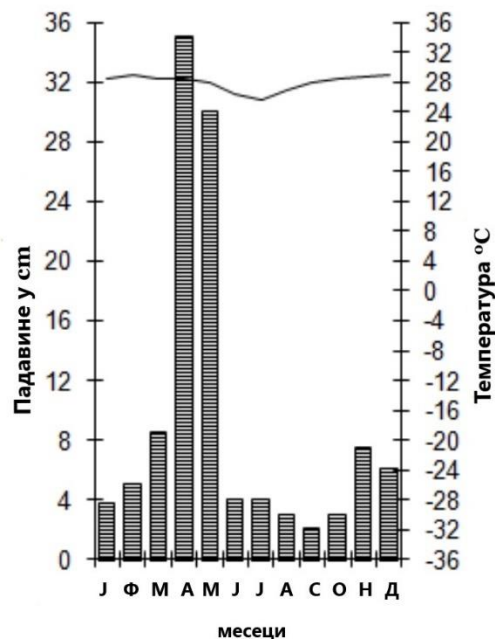
Слика 1



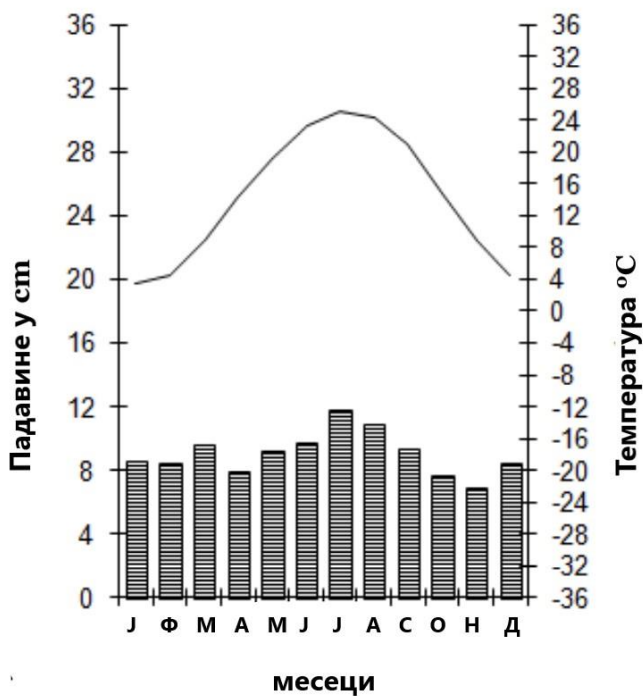
Слика 2



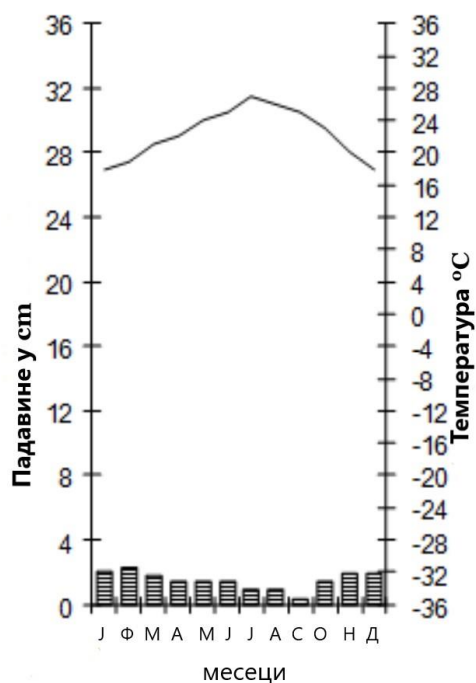
Слика 3



Слика 4



Слика 5



1.1. Идентификујте биоме представљене сваким од ових климадијаграма.

1.2. Који од ових климатограма би био најсличнији климадијаграму монсунског шумског биома? У чему би монсунски шумски климадијаграм био сличан, а на који начин другачији?

1.3. Колика је просечна месечна количина падавина на сликама 2, 3 и 5? Колика је средња месечна температура на сликама 2, 3 и 5?

1.4. Идентификујте по бројевима климадијаграм који би највише одговарао свакој од следећих области:

северни Сибир,

велд Јужне Африке,

северна Француска,

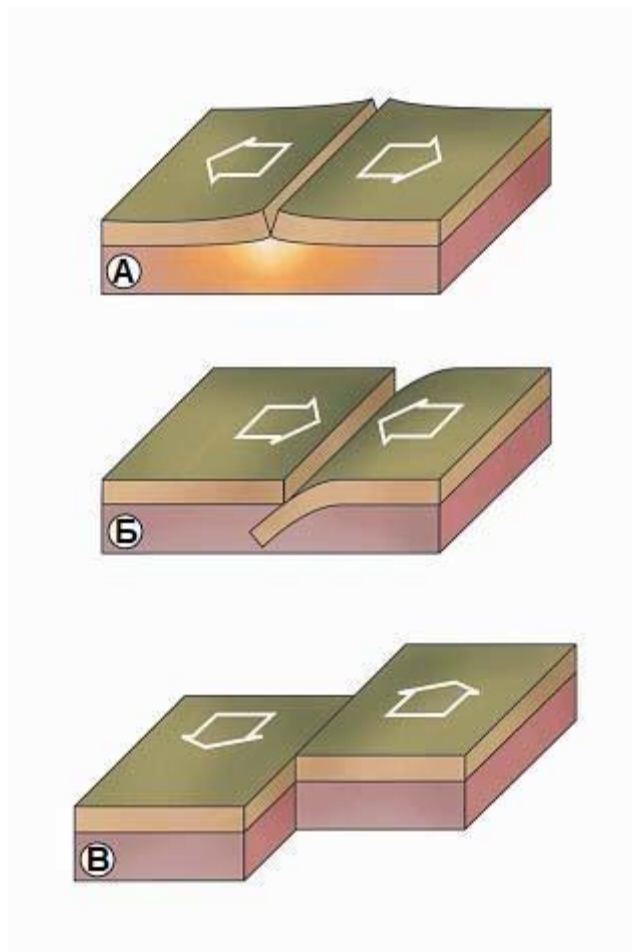
Велике равнице САД,

централни Египат.

1.5. Колика би била просечна месечна температура у Целзијусима и просечна месечна количина падавина у цм у климадијаграму за подручје тропских прашума које се налазе у Бразилу?

ОБЛАСТ 2– ОБЛИЦИ РЕЉЕФА, ПРЕДЕЛИ И КОРИШЋЕЊЕ ЗЕМЉИШТА

Проучите слику која приказује три различита типа граница тектонских плоча.



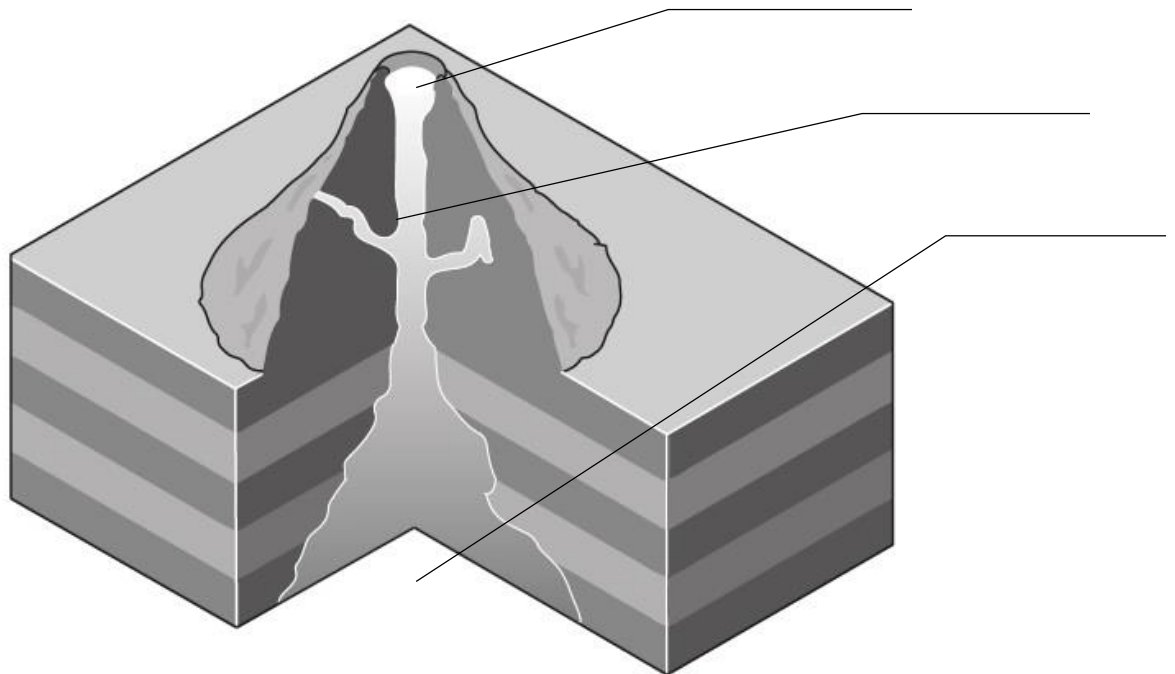
2.1. Који дијаграм, А, Б или В, приказује конзервативну границу плоче?

2.2. Штитаста вулкани се често формирају на конструктивним (дивергентним) границама плоча. Опишите две карактеристике ових вулкана.

2.3. Објасните како процес субдукције изазива формирање вулкана на деструктивним (конвергентним) границама плоча.

2.4. Објасните шта се може учинити да се смањи утицај ерупција на људе који живе у близини вулкана.

Проучите слику испод на којој је приказан дијаграм вулкана.



2.5. Користите означене стрелице да бисте приказали следеће карактеристике на слици изнад. Ставите слово на линију тачног одговора.

А - кратер

Б - главни вентил

В - магма комора

2.6. Објасните како вулкани нуде могућности људима који живе близу њих.

2.7. Објасните зашто се земљотрес догодио у подручју који сте сами изабрали да опишете.

Назив области _____

ОБЛАСТ 3- ТУРИЗАМ И УПРАЉАЊЕ ТУРИЗМОМ

3.1. Погледајте фотографије испод и одговорите на питање које следи.



А



Б



В



Г



Д

а. Идентификујте знаменитости на фотографијама означене од А до Д на горњим сликама.

А _____

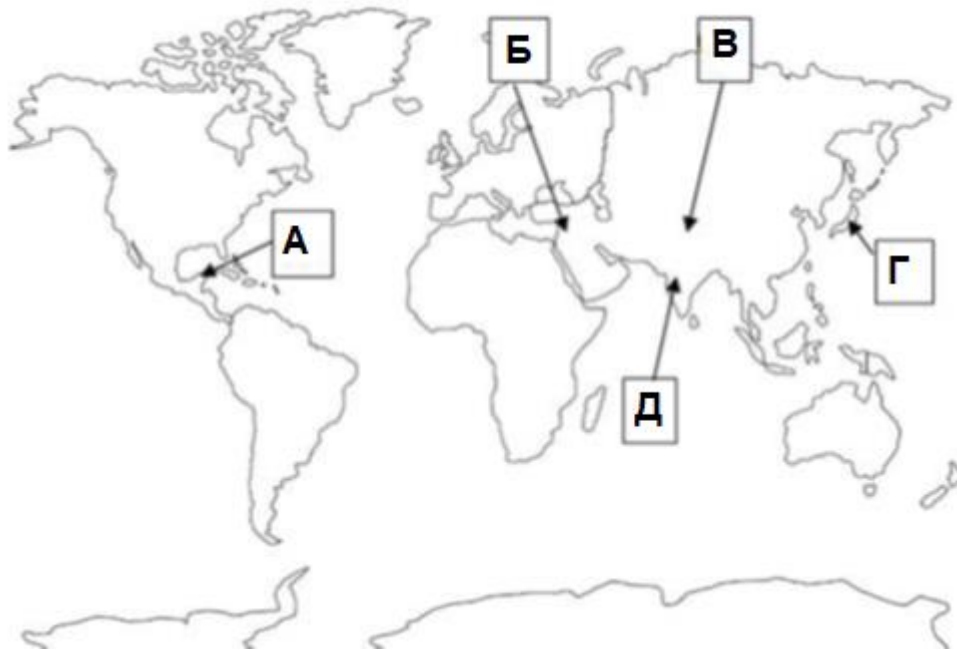
Б _____

В _____

Г _____

Д _____

Проучите мапу испод и одговорите на питање које следи.




б. Погледајте горњу мапу света и идентификујте земље у којима се налазе знаменитости света у које сте идентификовали у питању 3.1. под а.

Упишите назив земље испод тачног наслова.

ЛОКАЦИЈА НА МАПИ	ДРЖАВА
А	
Б	
В	
Г	
Д	

3.2. Погледајте доле наведене информације о ветрењачама и одговорите на питања која следе.

КИНДЕРДАЈК – УНЕСКО СВЕТСКА БАШТИНА	
	<p>Комплекс ветрењача као што је Киндердајк налази се само у овом делу света. На локалитету су приказане карактеристике повезане са овом технологијом – резервоари, пумпне станице, насипи, административне зграде и низ очуваних ветрењача.</p>

а. Наведите земљу у којој се налазе ветрењаче у Киндердајку.

б. Наведите ДВА разлога зашто се ова атракција сматра светском атракцијом.

3.3. Проучите информације у наставку и одговорите на питања која следе.

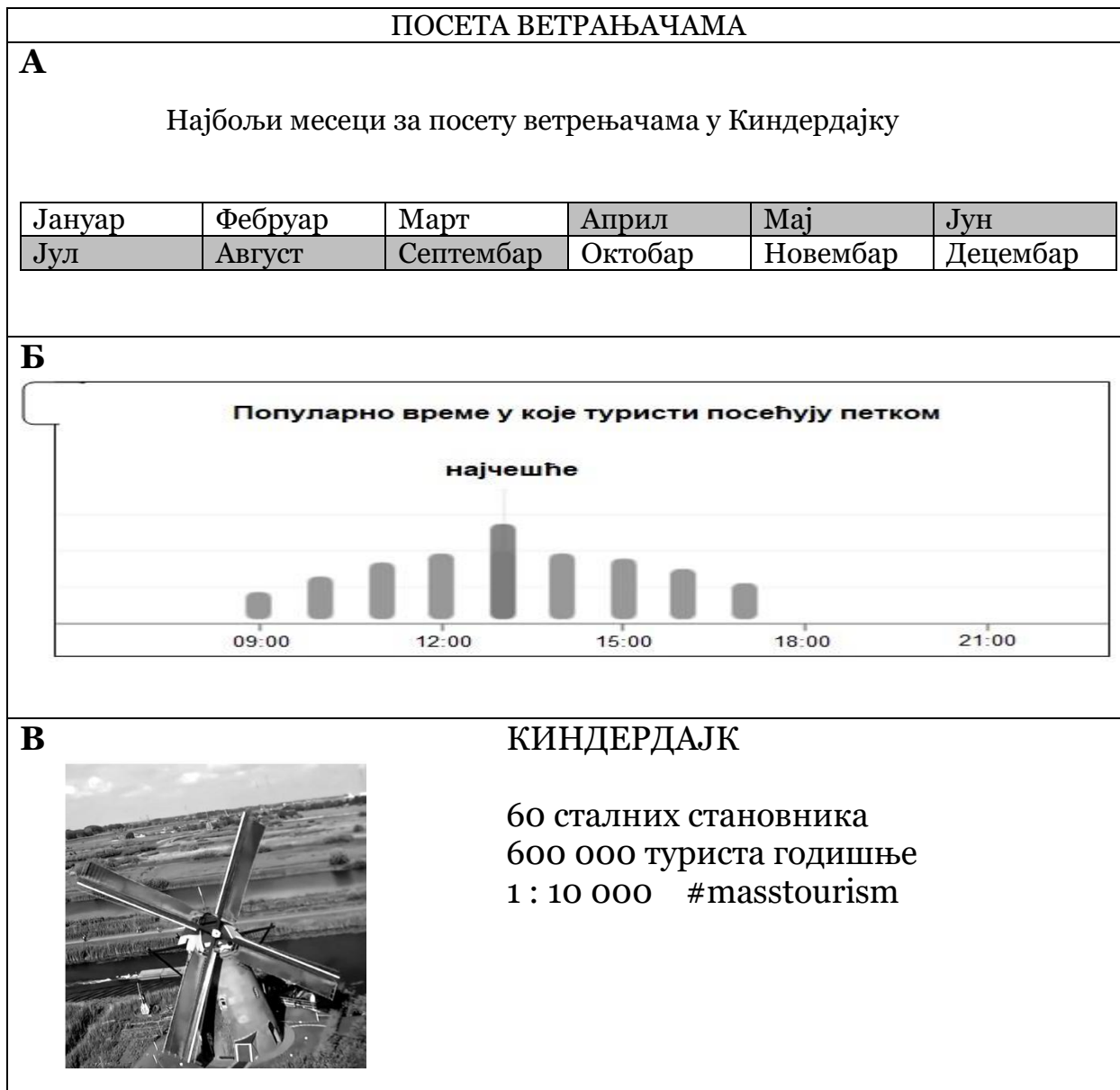
РЕЦЕНЗИЈЕ О ПОСЕТАМА КИНДЕРДАЈКУ	
Пример рецензије	Било је сјајно искуство дивити се прелепом окружењу.
рецензија 1	Веома љубазно, услужно особље у сувенирници и кафићу. ★★★★★
рецензија 2	Сладолед кошта 1 евро по мерици, што је одлична цена за послатицу на туристичкој атракцији. Следећи пут ћемо довести целу породицу и неке од наших пријатеља. ★★★★★
рецензија 3	Диван излет за породицу. Помогло је то што сви туристички бродови имају рампе за особе у инвалидским колицима. Веома уредно, добро одржавано и безбедно место. ★★★★★

а) Идентификујте број рецензије која ће подстаћи туристе са посебним потребама да посете атракцију.

б) Наведите ЈЕДАН пример у прегледу рецензије како бисте поткрепили свој одговор на претходно питање.

в) Наведите још ТРИ фактора у рецензијама који доприносе успеху атракције на претходној страници.

3.4. Погледајте инфографику испод и одговорите на питања која следе.



а. Проучи поље А у табели изнад и наведите ЈЕДАН разлог зашто су од априла до септембра најбољи месеци за посету Киндердајку.

б. Погледајте поље **Б** у табели.

Предложите време када туристи треба да посете ветрењаче како би избегли пренатрпаност.

в. Идентификујте ЈЕДНУ карактеристику из поља **В** у табели, која указује на успех ветрењача као туристичке атракције.

г. Објасните значење 1 : 10 000 #masstourism

д. Наведи ТРИ негативна утицаја на становнике Киндердајка као резултат концепта објашњеног у ПИТАЊУ 3.4. (а)

Проучите информације о неким од места светске баштине у Србији у наставку и одговорите на питања која следе.



3.5. Погледајте горњу мапу и идентификујте место светске баштине која се налази у источној Србији.

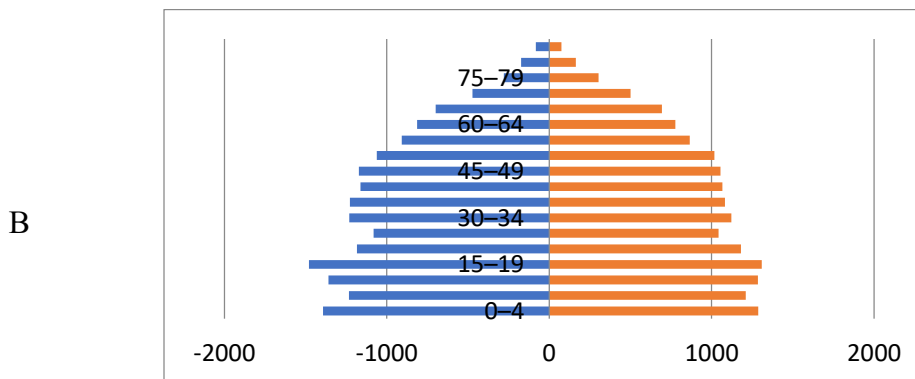
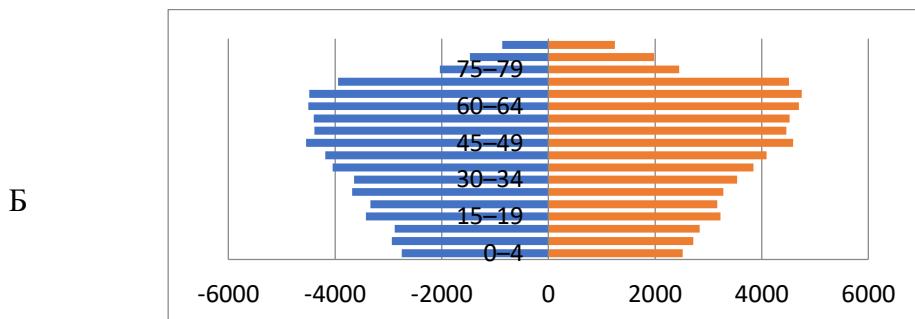
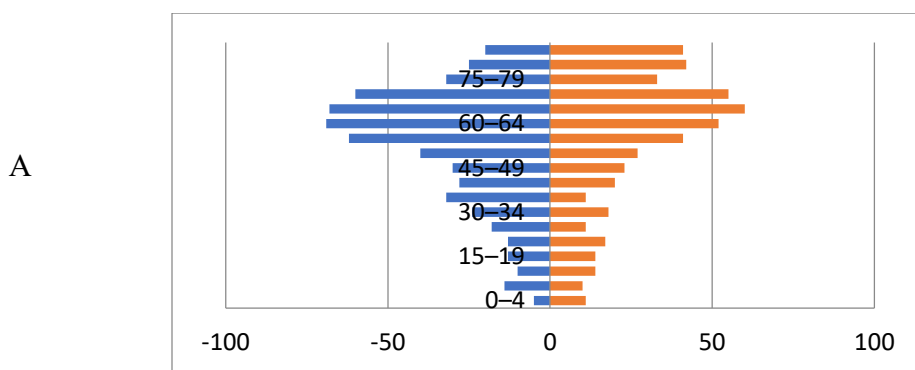
3.6. Објасни ЈЕДАН разлог зашто локалитет идентификован у претходном питању има статус светске културне баштине.

ОБЛАСТ 4- СТАНОВНИШТВО И ПРОМЕНЕ СТАНОВНИШТВА

4.1. Понуђене су три полно-старосне пирамиде. Заокружити полно-старосну пирамиду која одговара становништву општине Црна Трава, на основу података датих у табели 1.

Табела 1 – Старосни контингенти општине Црна Трава 2022. године

Старосни контингент	Укупно ст.	Мушко ст.	Женско ст.
65+	436	206	230
15-64	564	329	235
0-14	66	32	34
Укупно	1 066	567	499



4.2. У табели 2 дати су подаци о укупном броју становника општине Црна Трава од 1991. до 2022. године. Израчунати просечну годишњу стопу промене броја становника општине Црна Трава у периоду од 2002. до 2022. године.

Табела 2 – Број становника општине Црна Трава 1991-2022. године

Попис	Број становника
1991	3 789
2002	2 563
2011	1 663
2022	1 063

Простор за рачунање

Одговор _____

4.3. Наведите најмање 3 фактора који су утицали на интензиван процес депопулације општине Црна Трава. За решавање задатка користити дате табеле и географску карту.

4.4. У Јабланичку област долази инвеститор из области прехранбене инустрије, који планира да отвори нову фабрику и запосли 500 радника. Објасните због којих разлога инвеститор неће изабрати Црну Траву као место подизања фабрике (навести бар 4 разлога). За решавање задатка користити дате табеле и географску карту.

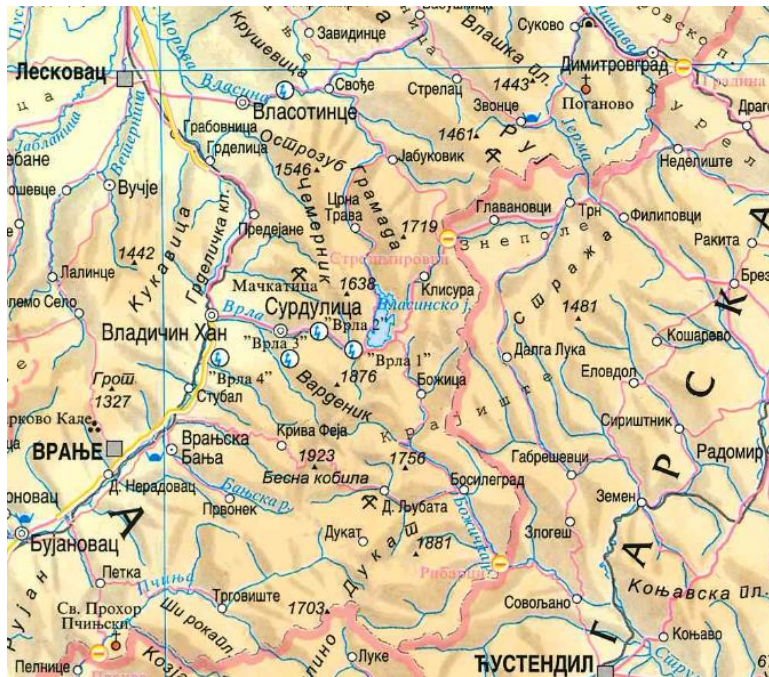
Табела 3 – Просечне вредности одабраних социоекономских показатеља за 2022. годину

Територија	Просечна старост	Природни прираштај (‰)	Ст. са завршеним факултетом (%)	Просечна зарада (дин.)	Запослени у пољопривреди (%)	Запослени у индустрији (%)
Србија	43,9	-7	16,4	75 000	14,8	17,2
Јабланичка об.	44,4	-9,2	10,2	56 000	32,7	12,8
Лесковац	44,4	-8,7	11,3	57 500	23,7	15,4
Црна Трава	56,4	-29,1	6,5	52 000	39,7	4,4

Табела 4 – Типове површина у општини Црна Трава

Тип површине	Површина (km ²)
Оранице и баште	3
Ливаде и пашњаци	145
Воћњаци	1
Шуме	163
Укупно	312

Карта 1 – Општина Црна Трава и шири географски простор



ОБЛАСТ 5– ГЕОГРАФИЈА ЖИВОТНЕ СРЕДИНЕ И ОДРЖИВИ РАЗВОЈ

5.1. Процес декарбонизације је?



Слика 1 Могућности смањења CO₂

5.2. Наведите главне гране индустрије на које се примењује декарбонизација:

а) _____

б) _____

в) _____

5.3. Наведите 4 кључне мера за смањење CO₂ у атмосфери:

а) _____

б) _____

в) _____

г) _____

5.4. Промене у потрошачким навикама могу имати значајан утицај на декарбонизацију и смањење емисија CO₂ на глобалном нивоу. Наведите 3 начина.
