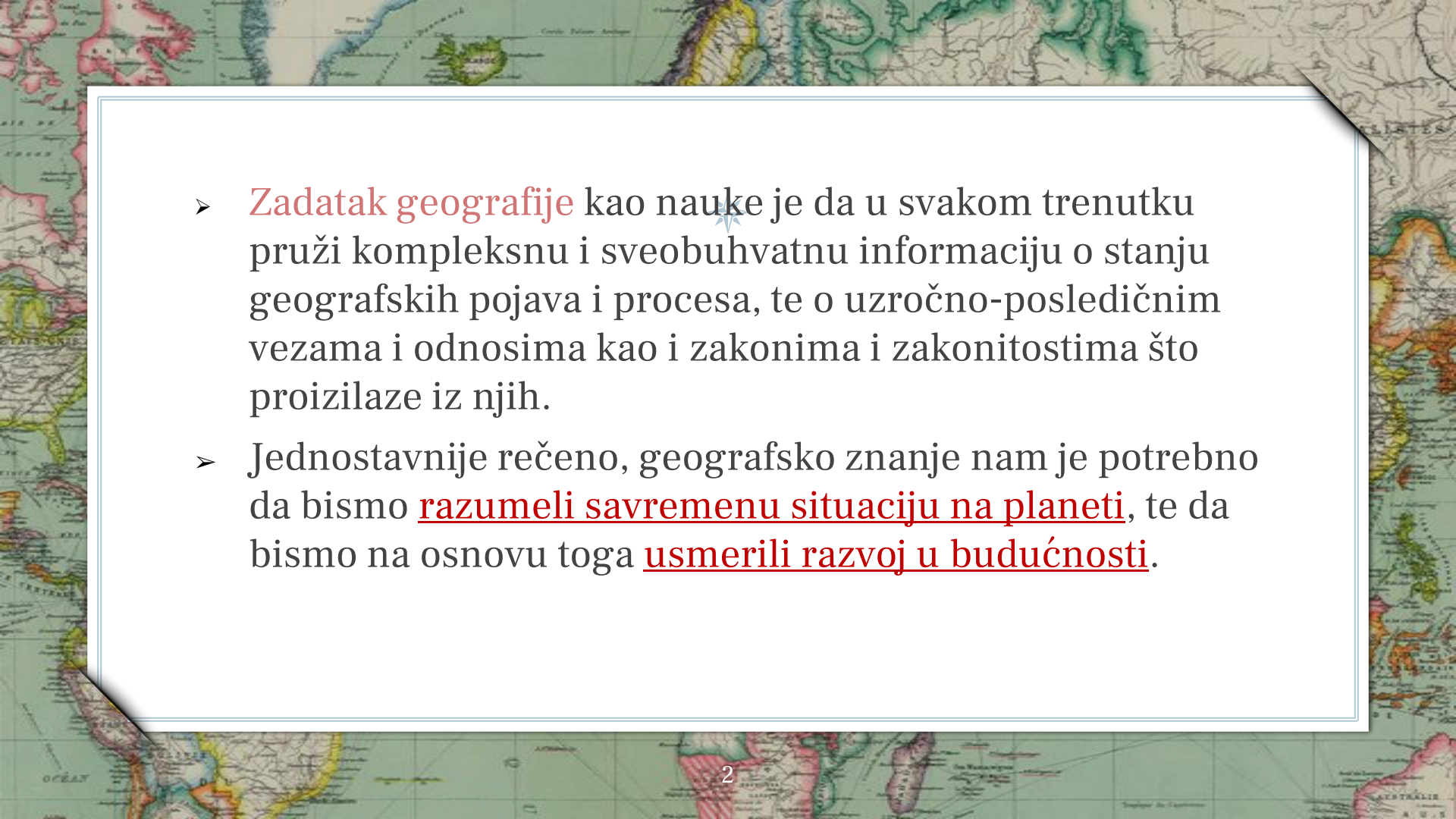


PISANI TEST

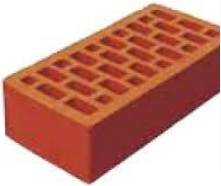


classroomclipart.com
<http://classroomclipart.com>

- 
- A background map of the world is visible, showing continents and oceans. A white rectangular box with a thin blue border is overlaid on the map, containing the text. The text is in a serif font, with some words in red and some underlined. There is a small blue star icon above the word 'nauke' in the first bullet point.
- **Zadatak geografije** kao nauke je da u svakom trenutku pruži kompleksnu i sveobuhvatnu informaciju o stanju geografskih pojava i procesa, te o uzročno-posledičnim vezama i odnosima kao i zakonima i zakonitostima što proizilaze iz njih.
 - Jednostavnije rečeno, geografsko znanje nam je potrebno da bismo razumeli savremenu situaciju na planeti, te da bismo na osnovu toga usmerili razvoj u budućnosti.



Конструктивне древо



ZNANJE

VEŠTINE

RAZUMEVANJE

POSMATRANJE

SINTEZA

TUMAČENJE
grafičkog
sadržaja

Čitanje karte

EVALUACIJA

PRIMENA

ANALIZA

Kritičko
mišljenje



Prvi deo takmičenja predstavlja pisani test koji nosi **40%** od **ukupnog broja poena**.

Sastoji se od **6 odabranih**, od 12 definisanih tema
Izbor tema određuje organizacioni odbor.

DEFINISANE TEME

- VASIONA
- PLANETA ZEMLJA
- SPOLJAŠNJE I UNUTRAŠNJE SILE
- ZEMLJINE SFERE
- KARTOGRAFIJA
- STANOVNIŠTVO I NASELJA NA ZEMLJI
- PRIVREDA
- REGIONALNA GEOGRAFIJA EVROPE
- REGIONALNA GEOGRAFIJA VANEVROPSKIH KONTINENATA
- SRBIJA, / *GEOGRAFSKI POLOŽAJ, GRANICE I VELIČINA REPUBLIKE SRBIJE, PRIRODNE ODLIKE SRBIJE, STANOVNIŠTVO I NASELJA, PRIVREDA REPUBLIKE SRBIJE/*
- ŽIVOTNA SREDINA I ODRŽIVI RAZVOJ
- SAVREMENA GEOPOLITIČKA DEŠAVANJA U SVETU



- Savremena naučna otkrića, kao i razvoj nove metodologije istraživanja nameće sve veću potrebu primene opštegeografskog znanja za rešavanje konkretnih zadataka.
- S' tim u vezi, **pisani test** je osmišljen tako da **učenik angažuje svoje individualne kapacitete** (prvenstveno znanje iz geografije, al i iz drugih srodnih predmeta, kao i intelektualne i socijalne sposobnosti) **i druge resurse koji mu stoje na raspolaganju** (različiti izvori informacija kao što su: **mape, grafikoni, tabele** i sl.) **selektivno i svrsishodno ih koristi, istrajava u rešavanju problema i pronalazi i osmišljava rešenje za jasno definisane problemske situacije.**



Dakle, pored neophodnog **geografskog znanja**, učenik mora biti osposobljen i za **primenu istog**, te za **korišćenje tabelarnog i grafičkog** prikaza podataka i njihovo **čitanje, tumačenje i korišćenje**.

PRIMERI ZADATAKA



➤ Primer br.1:

d) Na osnovu date tabele i tvog klima-dijagrama, zaključi kada se javlja kišni period i objasni glavne faktore koji uzrokuju pojavu kiše.

Kišni period:.....

Objašnjenje:.....

Primer br.2:


➤ Na osnovu Grafika br. 1. odgovori na sledeća pitanja:



e na 12%
u periodu
ništva.
seljenosti.
e

suočavaju.

Primer br.3:

- Šta su migracije? 
- Koja je razlika između migranata i azilanata?
- Navedi push i pull faktore koji mogu da dovedu do pojave većeg broja migranata.
- Države Evrope se poslednjih godina suočavaju sa velikim brojem tražilaca azila. Navedi razloge zbog kojih vlade pojedinih država odbijaju da daju azil migrantima.
- Objasni na koji način veliki priliv migranata u jednu državu može da utiče na njene socio-ekonomske odlike.

Primer br.4:

➤ Karta br. 1 pokazuje rezerve slatke vode u svetu za 1995. godinu, kao i projekcije za 2025. godinu

- a) Navedi kontinent na kome je predviđeno da će doći do najveće promene u dostupnosti slatke vode.
- b) U kojoj od ponuđenih država neće doći do promene u zalihama slatke vode 2025. godine:

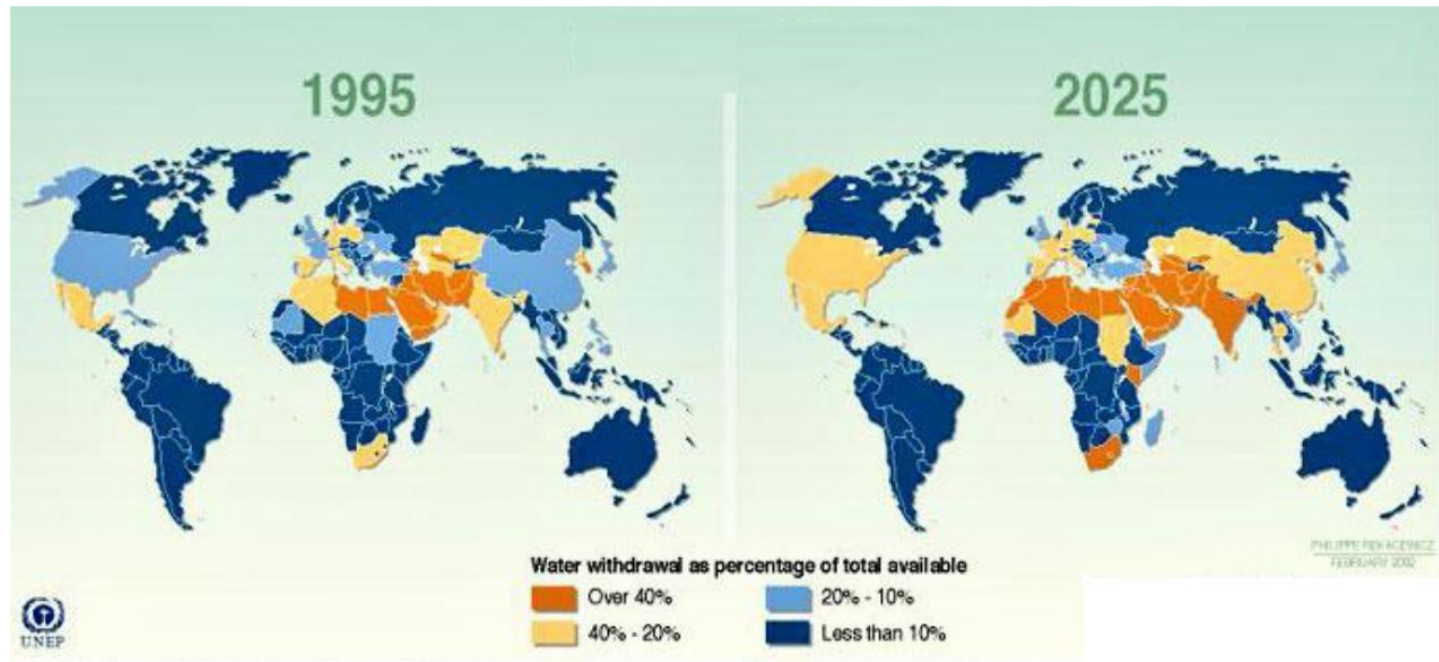
Kina

Sudan

Egipat

Indija

- c) Od svih kontinenata na južnoj hemisferi, Afrika ima najmanje zalihe slatke vode. Navedi faktore koji utiču na to.
- d) Navedi probleme sa kojima se države sa malim procentom slatke vode suočavaju.
- e) Na koje sve načine države nastoje da obezbede nove zalihe slatke vode?



Primer br. 5

Izračunaj procenat stanovništva ove pokrajine koji je stradao i bio povređen pod uticajem zemljotresa.

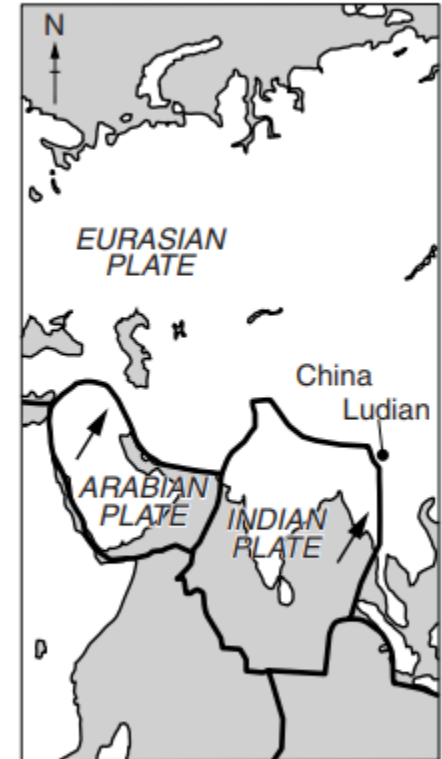
Navedi neke od načina smanjenja posledica zemljotresa u budućnosti

Objasni zašto se veliki broj zemljotresa javlja baš u ovom području

Koje vrste ostalih prirodnih nepogoda mogu da zadese stanovništvo ovih prostora?

Kada je 3. avgusta zemljotres pogodio provinciju Ludijan u Kini, 400 ljudi je stradao, a 1800 ljudi je bilo povređeno. Zemljotres je bio jačine 6.1 stepeni Rihterove skale. Tada je 57 200 ljudi ostalo bez doma. Veći deo populacije ove provincije živi u kućama koje su podložne rušenju pod uticajem zemljotresa.

Ukupan broj stanovnika provincije Ludijan pre zemljotresa iznosio je 367 200.



smer kretanja litosfernih ploča

